



AKTÍV TÁRSADALOM ALAPÍTVÁNY
ACTIVE SOCIETY FOUNDATION

1094 Budapest, Liliom u. 8.

Tel/Fax: 216-3039

Kísérleti számítások a roma lakosság területi jellemzőinek alakulására és 2021-ig történő előrebecslésére

Összefoglaló

Készítette:

Hablicsek László

Közreműködtek:

Gyenei Márta

Kemény István

Budapest, 2005. szeptember

Tartalom

1. A KUTATÁS CÉLKITŰZÉSEI.....	2
2. A ROMA NÉPESSÉG AZ 1990-ES ÉVEKBEN	2
2.1. A NÉPSZÁMLÁLÁSI ROMA NEMZETISÉGI NÉPESSÉG.....	3
2.2. A TELJES (SZOCIOLÓGIAI, MINŐSÍTETT) ROMA NÉPESSÉG.....	5
2.3. A ROMA NÉPESSÉG ISKOLÁZOTTSÁGA	8
2.4. A TELJES ROMA NÉPESSÉG GAZDASÁGI AKTIVITÁSA	10
3. HIPOTÉZISEK A ROMA NÉPESSÉG DEMOGRÁFIAI MAGATARTÁSÁRA, ISKOLAI VÉGZETTSÉGÉNEK, GAZDASÁGI AKTIVITÁSÁNAK ALAKULÁSÁRA	11
3.1. TERMÉKENYSÉG	12
3.2. HALANDÓSÁG	13
3.3. BELFÖLDI ÉS NEMZETKÖZI VÁNDORLÁS	14
3.4. A NÉPESSÉG-ELŐRESZÁMÍTÁS VÁLTOZATAI	14
3.5. ISKOLÁZÁS, ISKOLAI VÉGZETTSÉG HIPOTÉZISEI.....	15
3.6. GAZDASÁGI AKTIVITÁS HIPOTÉZISEI	16
3.7. FOGLALKOZTATOTTSÁGI HIPOTÉZIS	17
3.8. MUNKANÉLKÜLISÉGI HIPOTÉZIS.....	18
4. A ROMA NÉPESSÉG ELŐRESZÁMÍTÁSA NEMEK ÉS ÉLETKOR SZERINT: EREDMÉNYEK.....	18
<i>A létszámok alakulása: gyors emelkedés</i>	<i>18</i>
<i>A korösszetétel változása: gyorsuló öregedés.....</i>	<i>21</i>
5. A ROMA NÉPESSÉG ELŐRESZÁMÍTÁSA ISKOLAI VÉGZETTSÉG SZERINT: EREDMÉNYEK.....	24
6. A ROMA NÉPESSÉG GAZDASÁGI AKTIVITÁSÁNAK ÉS INAKTIVITÁSÁNAK ELŐREBECSLÉSE: EREDMÉNYEK.....	26
6.1. A GAZDASÁGILAG AKTÍVAK ELŐREBECSLÉSE	26
6.2. A FOGLALKOZTATOTTSÁG ELŐREBECSLÉSE	28
6.3. A MUNKANÉLKÜLISÉG ELŐREBECSLÉSE	30
6.4. A GAZDASÁGILAG NEM AKTÍVAK ELŐREBECSLÉSE.....	33

1. A kutatás célkitűzései

A növekvő számú és a pénzügyi forrásokat tekintve is bővülő lehetőségek a roma népeiséget megcélzó munkahelyteremtő, felzárkóztató programok beindításához, illetve alátámasztásához egyre gyakrabban igénylik a roma lakosság számának várható – időbeli és térbeli – alakulásának előrejelzését.

A kutatási feladat a népszámlálási és a szociológiai adatfelvételekben alkalmazott definíciók szerinti roma népesség demográfiai, iskolázottsági és aktivitási jellemzőinek területi – első megközelítésben régiós és megyei szintű – különbségei alakulásának bemutatása 1990–2001 között, valamint kísérleti előrebecslés 2021-ig. Figyelembe véve a rendre felmerülő igényeket az ennél is részletesebb területi adatok iránt, a célok között, külön kutatás keretében szerepel egy kísérleti jellegű kistérségi, illetve a fővárosi kerületekre vonatkozó előrejelzés készítése is.

A jelenlegi kutatás végterméke lekérdezhető adatbázis létesítése:

- nemek,
- összevont korcsoportok,
- iskolai végzettségi szintek,
- aktivitási kategóriák szerint

az 1991 és 2021 közötti időszakban, és egy átfogó elemzés, amely a roma lakosság területi elhelyezkedéséről, a demográfiai, iskolázottsági és aktivitási különbségekről, valamint ezeknek – a készítőik legjobb ismeretei és feltételezései szerinti – jövőbeni alakulásáról szól.

2. A roma népesség az 1990-es években

Minden jel arra mutat, hogy a magyarországi roma népesség demográfiai jellemzői hosszabb ideje igen jelentősen különböznek az átlagostól, és ezek a különbségek eltérő népességfejlődési tendenciákban is kifejezésre jutnak. Éppen ezért a résznépesség népesedési helyzetének megismerésére, egy reális jövőkép felvázolására irányuló igény igencsak sürgetően jelentkezik.

A kutatásban a hazai roma népeiséget kétféle értelmezés szerint tárgyaltuk: a magukat roma nemzetiségűnek mondókat és a mások által romának minősítetteket. Vizsgálatunk két szálon fut:

- A roma nemzetiségű népesség jellemzőinek vizsgálata
- A romának minősített népesség jellemzőinek becslése és előreszámítása

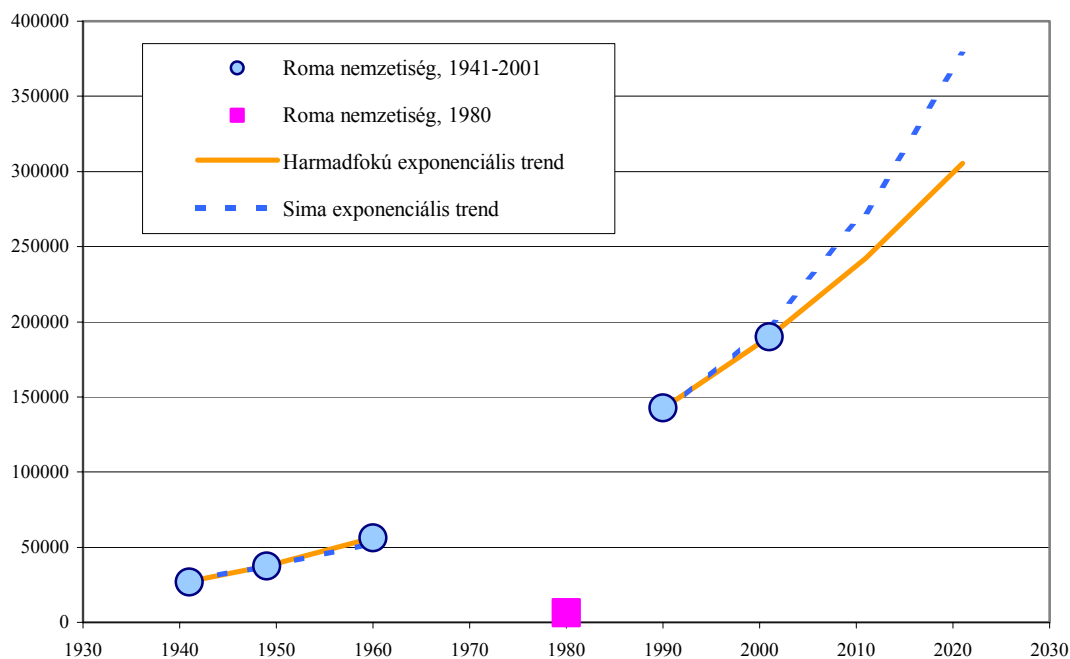
Nyilvánvaló, hogy a kutatás politikai hasznosulása szempontjából ez utóbbi tématerület kiemelt fontossággal bír. Ha igazolódik az az előfeltevés, hogy a minősített roma népesség egészében hátrányos helyzetű, akkor a roma nemzetiségű népességhez képest (ahol ez a hátrányos helyzet "ab start" fennáll az elemi statisztikai mutatószámok alapján) a politikának egy jóval nagyobb, mintegy háromszor akkora népességcsoporttal kell foglalkoznia.

2.1. A népszámlálási roma nemzetiségi népesség

A roma nemzetiségű lakosság száma hétszeresére nőtt 1941 és 2001 között. A növekedés közel exponenciális. A trendek alapján 2011-ben 242–274 ezer fő, 2021-ben 306–378 ezer fő között lehet a magát roma nemzetiségűnek vallók száma. *A létszám-emelkedés döntő tényezője a magas természetes szaporodás.*

1. ábra

A roma/cigány nemzetiségű népesség száma a népszámlálásokban, 1941–2001

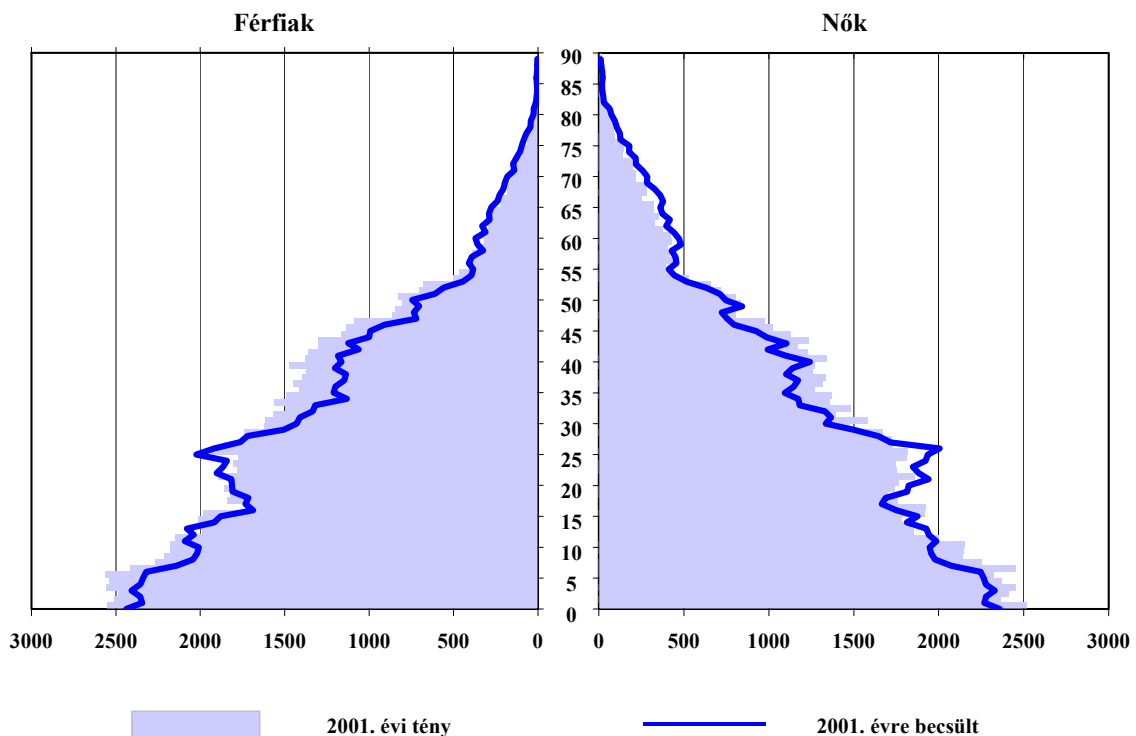


Népszámlálás éve	1941	1949	1960	1980	1990	2001
Roma nemzetiségűek száma	27033	37598	56121	6404 (?)	142683	189984

A roma nemzetiségű népesség 2001. évi tényleges, és egy ún. demográfiai elszámolással 1990-től 2001-re becsült korpírámisa látható a következő ábrán, mely fiatal, dinamikus növekvő résznépességet mutat. A tényleges és a demográfiai továbbszámítással kapott népesség jó egyezése mutatja, hogy a magukat roma / cigány nemzetiségűnek vallók is „népességeként” viselkednek.

2. ábra

A 2001. évi népszámlálási és az 1990-től 2001-re a természetes népmozgalommal továbbszámított roma nemzetiségű népesség korfája



Az országos továbbszámítás mintájára elkészítettük a roma nemzetiségű népesség területi (megyei és régiós) demográfiai elszámolását is az 1990. évi és a 2001. évi népszámlálás között. Ez néhány igen meglepő eredményt szolgáltat.

- 1) *Nagymértékű változatosság jellemzi a népesség változását az 1990-es években. A régiókat tekintve a létszám-emelkedés Észak-Magyarországon a legtöbb (21 ezer fő), Közép-Magyarországon a legintenzívebb (59 százalékos).*
- 2) *Az országos létszámváltozás döntő tényezője a természetes szaporodás, de ez területileg differenciáltan érvényesül. Észak-Magyarországon és az Észak-Alföldön, részben a Dél-Alföldön nagyon jelentős az elveszületési többlet.*
- 3) *Igen jelentősnek tekinthető a roma nemzetiségű lakosság vándorlása. Vélelmezhető egy külföldről történő bevándorlás, és egy kelet-nyugat irányú belső vándorlás. A két tényező együttes hatása akár a felét is kiteheti a természetes szaporodásnak és harmadát az összes változásnak.*
- 4) *Igen jelentős termékenységi és halandósági különbségek látszanak. Keletről nyugatra, északról délre haladva a termékenység színvonala erősen változik. Észak-Magyarországon **csúcs-gyermekszámot** becslünk, a termékenység szintje 3,5 és 4,0 között van, és alig csökkent az 1990-es években. A régió belül Borsod-Abaúj-Zemplén megyében elképesztően magas az átlagos gyermekszám: 4,0 feletti!*

1. táblázat

A magát roma nemzetiségűnek valló népesség (becsült) termékenysége és halandósága

Terület	Teljes termékenység (átlagos gyermekszám)			Születéskor várható élettartam		
	1990-2000	1990-1995	1996-2000	férfiak	nők	együtt
Budapest	2,09	2,13	2,06	64,2	73,4	68,7
Közép-Magyarország	2,59	2,65	2,56	63,5	72,9	68,1
Közép-Dunántúl	2,58	3,00	2,22	63,7	66,5	65,1
Nyugat-Dunántúl	2,33	2,66	2,05	57,8	66,3	62,0
Dél-Dunántúl	2,07	2,24	1,91	60,7	66,1	63,4
Észak-Magyarország	3,76	3,80	3,73	60,9	69,4	65,1
Észak-Alföld	3,44	3,60	3,28	56,9	61,4	59,1
Dél-Alföld	2,73	2,97	2,51	61,4	65,9	63,6
Magyarország összesen	3,12	3,25	3,01	59,9	67,5	63,6

- 5) *Jellegzetes eltérések mutatkoznak a korösszetételben. A fiatalok aránya igen magas. A lassú gyermekszám-csökkenés hatására a korfa súlypontja fokozatosan áttevődik az aktív korosztályokra, a folyamat területi különbségei igen nagyok.*

2. táblázat

A magát roma nemzetiségűnek valló népesség korösszetétele főbb korcsoportok szerint, 1990 és 2001 (százalék)

Terület	0-19 évesek aránya		20-59 évesek aránya		60+ évesek aránya	
	1990	2001	1990	2001	1990	2001
Budapest	43,6	35,7	53,7	60,6	2,6	3,7
Közép-Magyarország	47,6	40,2	49,2	56,0	3,2	3,8
Közép-Dunántúl	54,7	42,2	41,5	54,0	3,8	3,8
Nyugat-Dunántúl	52,3	40,3	43,7	54,7	4,0	5,0
Dél-Dunántúl	45,7	36,1	49,0	57,9	5,3	6,0
Észak-Magyarország	51,9	48,7	43,7	46,8	4,4	4,5
Észak-Alföld	54,6	49,2	41,1	46,9	4,4	3,9
Dél-Alföld	49,0	42,2	46,5	53,6	4,4	4,2
Magyarország összesen	51,4	45,2	44,3	50,4	4,3	4,4

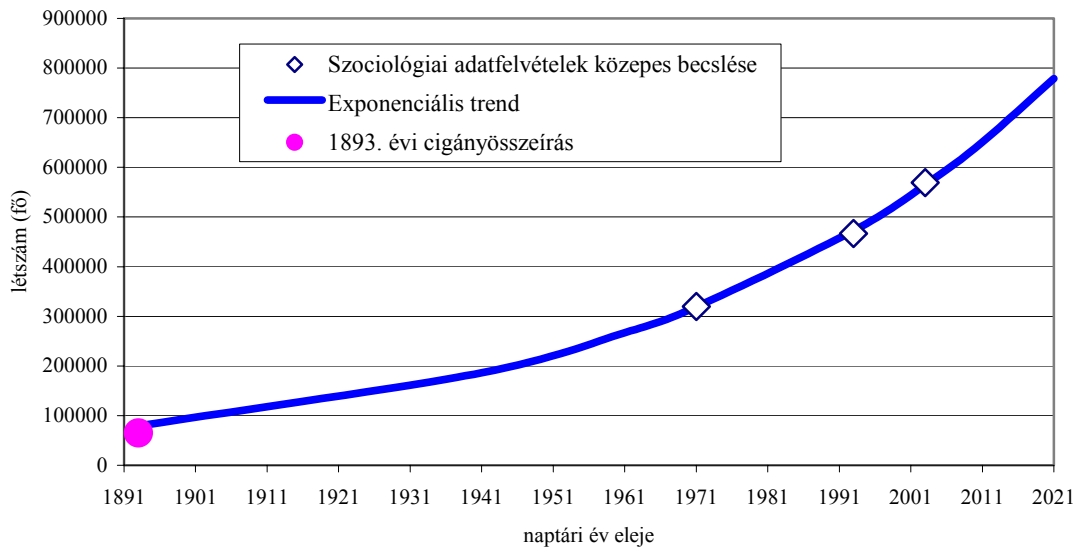
2.2. A teljes (szociológiai, minősített) roma népesség

A teljes roma népesség jellemzőinek meghatározására szolgáló (reprezentatív) szociológiai adatfelvételek olyan lakossági megkeresések, amelyekben komplex környezeti minősítést valósítanak meg. Ilyen ismert adatfelvételek az 1971-es, 1993-as és 2003-as, *Kemény István* és társai nevéhez fűződő vizsgálatok.

A szociológiai adatfelvételek által kimutatott roma népesség létszáma jóval több, mint a magukat roma nemzetiségűeknek valló lakosság nagysága. A szociológiai adatfelvételek közepes becslése szerint 1971-ben 320 000 főt, 1993-ban 467 000 főt, 2003-ban 569 000 főt számlál a roma résznépesség. A növekedés üteme gyakorlatilag exponenciálisnak mondható.

3. ábra

A roma népesség száma a szociológiai adatfelvételekben, 1971–2003 Exponenciális trend és az 1893. évi cigányösszeírás adata



A teljes roma népesség korösszetételének, demográfiai jellemzőinek, területi elhelyezkedésének változásait a szociológiai felvételek, a KSH Népeségtudományi Kutató Intézet Demográfiai Panelfelvétele, más információk, továbbá a demográfiai módszertan alkalmazásával transzformáltuk konzisztens adatforrássá.

A teljes roma népesség létszáma 448 100 főtől indul (1991) és 549 700 főhöz érkezik (2001).

Az első időszakban, 1991-1995 között az átlagos gyermekszám 3,3, a második időszakban, 1996-2000 között ennél kevesebb, 3,0.

A születéskor várható élettartamok a 90-es évek első felében a férfiaknál 61,2, a nőknél 68,6 évet tesznek ki. A második időszakban a halandóság kismértékben javult, a két élettartam 62,0 és 69,3 évnél becsült.

Ezek a jellemzők, összevetve a fiatal korösszetétellel, magas születésszámokat eredményeznek. 1991-2001 között összesen csaknem 135 ezer gyermek született a roma népességben, míg a halálozások száma kevesebb mint 35 ezer fő. A két tényező együtt több mint 100 ezer fős természetes szaporodást jelent.

A roma népesség korösszetétele az 1990-es években *idősebbé vált*. Az átlagos kor majdnem egy évet emelkedett, 25,0 évről 25,9 évre. A fiatalok, 0-19 évesek roma népességben belüli aránya 48 százalékról 44 százalékra mérséklődött, a 20-59 éveseké ugyanennyivel, 47 százalékról 51 százalékra emelkedett. Az idősek, 60+ évesek aránya lényegében változatlan maradt, miközben létszámuk 23 ezerről 29 ezerre nőtt.

A területi jellemzők alakulását a nagy demográfiai különbségek és a jelentős mértékű területi mozgás egyaránt jellemzi. A régiók szerinti népességváltozásokat az alábbi táblázat jelzi.

3. táblázat

A teljes roma népesség létszáma régióként, 1991-2001

Területi egység	Létszám az év elején			Változás 1991-2001 között (%)
	1991	1996	2001	
Közép-Magyarország	65800	80400	97000	47,4
Közép-Dunántúl	22800	26900	31000	36,0
Nyugat-Dunántúl	22200	24500	26400	18,9
Dél-Dunántúl	63500	68300	72400	14,0
Észak-Magyarország	123800	137300	151500	22,4
Észak-Alföld	114500	122200	129600	13,2
Dél-Alföld	35500	38900	41800	17,7
Magyarország összesen	448100	498500	549700	22,7

A létszámváltozást a következő tényezők befolyásolták: a születésszámok jóval meghaladják a halálozásokét minden területi egységben, más szóval mindenütt természetes szaporodást mérhetünk. Jelentős összetevője a változásoknak a belső vándorlás is. A következő táblázat szerint elsősorban Közép-Magyarország és Közép-Dunántúl részesedik abból a kibocsátásból, ami Észak-Magyarországról és Észak-Alföldről érkezik.

4. táblázat

A népességváltozás összetevői régióként, 1991-2001

Területi egység	Természetes szaporodás	Vándorlási egyenleg	Összes változás
Közép-Magyarország	16100	15100	31200
Közép-Dunántúl	4600	3600	8200
Nyugat-Dunántúl	3400	800	4200
Dél-Dunántúl	8600	300	8900
Észak-Magyarország	34200	-6500	27700
Észak-Alföld	27300	-12200	15100
Dél-Alföld	6400	-100	6300

Megjegyzés: A táblázat becslés eredménye, és azzal a feltevéssel számol, hogy a roma népességnél nincs számottevő nemzetközi vándorlási nyereség.

A régiókban igen eltérő a termékenység színvonala, és ugyancsak jellemző különbségek becsülhetők az élettartamokban is. Általában érvényesül a „magasabb gyermekszám – alacsonyabb élettartam” elve, de az összefüggés nem egyértelmű. Közép-Magyarországon a gyermekszám „elég” magas, miközben az élettartam kiemelkedik a többi régió közül. Igen figyelemreméltó a termékenység változása az 1990-es években. Észak-Magyarországon alig csökkent az átlagos gyerekszám. Becslésünk szerint Közép-Magyarországon is csak minimálisan csökkent az átlagos gyermekszám, amiben szerepet játszhatott a magasabb termékenységű térségekből történő bevándorlás is. Az élettartamokat mindenütt a növekedés jellemzi, de hozzá kell tenni, hogy ez bizonytalanabb becslések eredménye.

5. táblázat

Termékenység és halandóság a roma népességben régióként, 1991-2001

Területi egység	Átlagos gyermekszám		Várható élettartam	
	1991-1995	1996-2001	1991-1995	1996-2001
Közép-Magyarország	2,78	2,63	69,6	69,9
Közép-Dunántúl	3,11	2,34	63,9	64,6
Nyugat-Dunántúl	2,84	2,23	62,1	62,9
Dél-Dunántúl	2,48	2,10	67,0	67,2
Észak-Magyarország	3,80	3,72	66,9	66,8
Észak-Alföld	3,72	3,41	60,6	62,1
Dél-Alföld	3,12	2,73	64,1	64,7
Magyarország összesen	3,29	3,00	64,8	65,6

A területi korösszetételek alakulását a lassan kibontakozó öregedés jellemzi. Egyelőre azonban a fő jellemző az, hogy mindenütt magas és növekvő az aktív korosztályok aránya, még távolabb van az az idő, amikor az idősek aránynövekedése tempósan megkezdődik.

Két régióban egyáltalán nem is idősödött a roma népesség, ha csak az átlagos korokat nézzük. Észak-Magyarországon és az Észak-Alföldön az 1990-es évek elején és végén is nagyjából ugyanazok az átlagos életkorok becsülhetők. Általános tendencia a fiatalok arányának csökkenése, mégpedig jókora csökkenést figyelhetünk meg, különösen a dunántúli régiókban. Viszont itt a legnagyobb a középső korcsoport súlyarányának emelkedése is. Sajátos, részben a vándorlásnak betudható összetétel-változásról van tehát szó, ami viszont távlatban felgyorsuló öregedést okoz.

A magas termékenységgű észak-magyarországi és észak-alföldi régióban a korfa változásai sokkal szerényebbek. Miközben a népességszám ütemesen emelkedik, alig módosul a korösszetétel. Egy ilyen helyzet állandósulása stabil növekedést eredményez, és ha hozzászámítjuk az elvándorlásokat is, akkor az ezekben a régiókban élő, illetve innen származó roma lakosság száma exponenciális növekedést mutathat a következő időszakban (is).

2.3. A roma népesség iskolázottsága

A Kemény-féle releváns szociológiai felmérések következetes képet mutatnak a roma népesség iskolai végzettségének alakulásáról. Eszerint fokozatosan emelkedik a végzettség szintje, de az országos trendeket a roma népesség csak igen távolról követi.

A különböző információkat ebben az esetben is kiegészítő becslésekkel igyekeztünk konzisztens adatforrássá tenni. A következő két táblázat a korcsoportos és területi fő adatokat mutatja.

6. táblázat

A teljes roma népesség iskolai végzettsége korcsoportok szerint, 1991 és 2001

Iskolázottság, 1991

Korcsoport	Nincs 8 osztály	8 osztályt végzett	Szakmunkás	Érettségi és magasabb	Összesen
------------	-----------------	--------------------	------------	-----------------------	----------

Korrigált létszámok 1991-ben

15-19	22900	25900	1600	100	50500
20-24	9900	24200	5900	300	40300
25-29	9300	21600	4300	800	36000
30-34	11600	17800	6200	1000	36600
35-39	16200	13200	2000	900	32300
40-44	11600	10200	1900	500	24200
45-49	10800	5400	900	200	17300
50-54	10700	3200	0	100	14000
55-59	9400	1600	0	100	11100
60-64	8400	400	0	100	8900
65-69	5900	300	0	0	6200
70-	6800	500	0	0	7300
Összesen	133500	124300	22800	4100	284700

Korrigált korcsoporton belüli arányok 1991-ben (%)

15-19	45,5	51,2	3,1	0,2	100,0
20-24	24,4	60,1	14,7	0,8	100,0
25-29	25,8	60,0	11,9	2,2	100,0
30-34	31,8	48,6	16,8	2,7	100,0
35-39	50,2	41,0	6,2	2,6	100,0
40-44	47,8	42,3	7,8	2,1	100,0
45-49	62,4	31,3	5,0	1,3	100,0
50-54	76,6	22,6	0,0	0,8	100,0
55-59	84,2	14,6	0,0	1,2	100,0
60-64	95,2	4,1	0,0	0,7	100,0
65-69	94,6	4,7	0,0	0,6	100,0
70-	92,2	7,3	0,0	0,5	100,0
Összesen	46,9	43,7	8,0	1,4	100,0

Iskolázottság, 2001

Korcsoport	Nincs 8 osztály	8 osztályt végzett	Szakmunkás	Érettségi és magasabb	Összesen
------------	-----------------	--------------------	------------	-----------------------	----------

Korrigált létszámok 2001-ben

15-19	20200	29600	2500	700	53000
20-24	9900	31000	10300	2300	53500
25-29	10900	28300	9100	1500	49800
30-34	8700	21900	7400	1500	39500
35-39	9300	20300	4300	1000	34900
40-44	10600	19000	4000	1300	34900
45-49	11900	14700	2400	1000	30000
50-54	9900	9600	1600	600	21700
55-59	7900	5400	1100	400	14800
60-64	8300	2500	0	300	11100
65-69	6500	1400	0	100	8000
70-	9400	800	0	100	10300
Összesen	123500	184500	42700	10800	361500

Korrigált korcsoporton belüli arányok 2001-ben (%)

15-19	38,3	55,8	4,7	1,3	100,0
20-24	18,4	57,9	19,3	4,4	100,0
25-29	21,9	56,8	18,2	3,0	100,0
30-34	22,1	55,5	18,6	3,7	100,0
35-39	26,5	58,2	12,4	2,9	100,0
40-44	30,6	54,4	11,4	3,6	100,0
45-49	39,8	48,9	8,0	3,3	100,0
50-54	45,7	44,1	7,3	3,0	100,0
55-59	53,3	36,8	7,4	2,5	100,0
60-64	75,0	22,6	0,0	2,4	100,0
65-69	80,4	18,1	0,0	1,4	100,0
70-	91,1	8,0	0,0	0,9	100,0
Összesen	34,2	51,0	11,8	3,0	100,0

7. táblázat

A roma népesség becsült létszámai iskolai végzettség és terület szerint, 2001

Területi egység	Nincs 8 osztály	8 osztályt végzett	Szakmunkás	Közép- és felsőfok	Összesen
Budapest	22961	24723	7328	4587	59599
Közép-Magyarország	43939	37339	10299	5422	96999
Közép-Dunántúl	16570	10804	2966	660	31000
Nyugat-Dunántúl	14968	9223	1910	299	26400
Dél-Dunántúl	38629	25913	6800	1058	72400
Észak-Magyarország	92535	47225	10303	1437	151500
Észak-Alföld	81515	40038	6908	1139	129600
Dél-Alföld	23591	14051	3398	760	41800
Magyarország összesen	311747	184593	42584	10775	549699

A roma népesség terület és iskolai végzettség szerinti eloszlására is az egyenlőtlenség jellemző. Szembetűnő, mennyivel alacsonyabb Észak-Magyarországon és Észak-Alföldön a roma népesség iskolázottsága, milyen magas (kétszeres) a 8 osztályt nem végzett népesség aránya a pontosan 8 osztályt végzetthez képest. Az is szembeötlő, mennyire „tömörülnek” a magasabb iskolai végzettségűek Közép-Magyarországon: az egyhatodnyi népességben található a szakmunkások negyede és a legalább középfokú végzettségűek fele. A részletesebb becslésekből kiderül, hogy Közép-Magyarországon található a felsőfokú végzettségűek 61 százaléka, és Budapesten lakik 54 százalékuk.

2.4. A teljes roma népesség gazdasági aktivitása

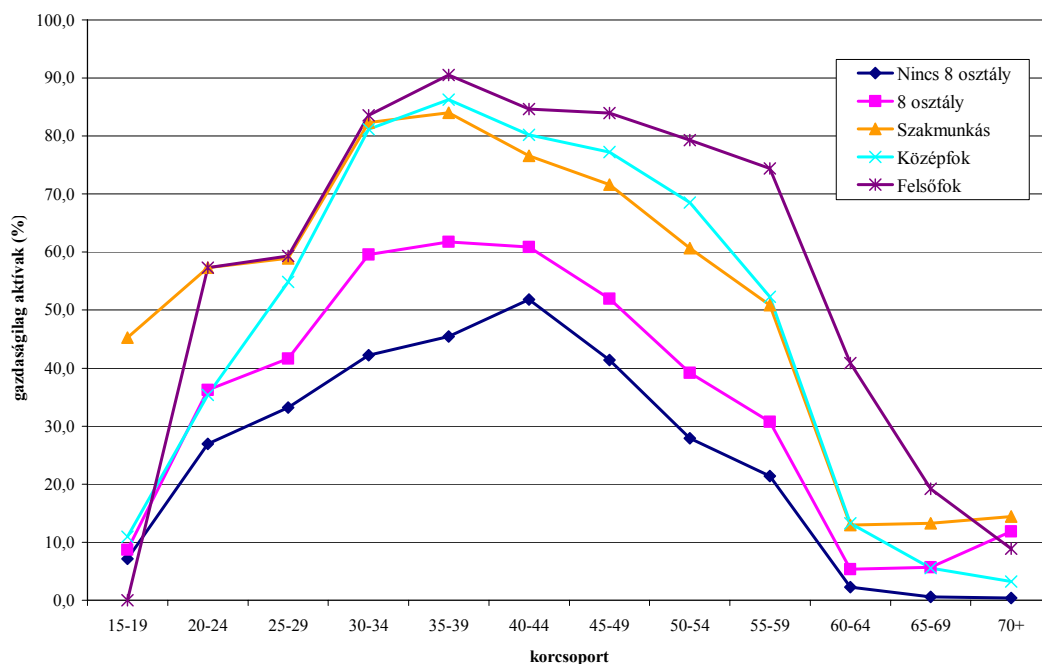
A szociológiai adatfelvételek a roma népesség gazdasági aktivitása – reflektálva az alacsony iskolai végzettségre – igen mérsékelt. A felnőtt népességben 38-39 százalékot tesznek ki a gazdaságilag aktívak, 61-62 százalékot a nem aktívak. A foglalkoztatottak aránya valamivel meghaladja a munkanélküliekét: 21 százalék a 17 százalékkal szemben.

A kutatásban az iskolai végzettség szerint aktivitás vizsgálatát és előrebecslését végeztük el, a részletes – területi, korcsoportos, iskolai végzettség szerinti arányokat – az adatfelvételek összevont adataiból becsléssel állítottuk elő.

A következő ábra arra mutat rá, hogy milyen hatalmas különbség van az alacsony és a magasabb iskolai végzettségűek országos részvételi (aktivitási) arányai között. A táblázat pedig azt mutatja be, milyen hatalmas különbségek vannak az azonos iskolai végzettségűek területi aktivitásában.

4. ábra

Gazdasági aktivitási arányszámok iskolai végzettség szerint a roma népességben, 2001



8. táblázat

Standardizált munkanélküliség a megyékben és a régiókban, roma nemzetiségű lakosság, 2001

Területi egység	Nincs 8 osztály	8 osztály	Legalább szakmunkás
Budapest	68	61	67
Közép-Magyarország	77	69	71
Közép-Dunántúl	76	76	65
Nyugat-Dunántúl	92	74	62
Dél-Dunántúl	95	92	92
Észak-Magyarország	117	117	128
Észak-Alföld	99	112	112
Dél-Alföld	87	91	95
Magyarország összesen	100	100	100

3. Hipotézisek a roma népesség demográfiai magatartására, iskolai végzettségének, gazdasági aktivitásának alakulására

A demográfiai előreszámítások hipotéziseken alakulnak, a számítások „jósa” ezektől és az alkalmazott módszerektől függ. A népesség-előreszámítások bizonytalansága csökkenthető az *alkotóelem-módszer* alkalmazásával. Ennél a módszernél a demográfiai folyamatok és a

népesség változása összefüggő, konzisztens rendszert alkot. Ezáltal a népesség-előreszámításra épülő más, társadalmi-demográfiai előrebecslések is megbízhatóbbakká válnak, feltéve – ismételjük –, ha a hipotézisek nem esnek messze a valóságosan bekövetkező folyamatoktól.

3.1. Termékenység

Három termékenységi hipotézist alkalmaztunk, amelyek az 1996-2000 időszak 3,0-es átlagos gyermekszámához képest kisebb-nagyobb csökkenést feltételeznek:

Alapváltozat

Az átlagos gyermekszám országos szintje a 2016-2020 időszakig 2,6-ra csökken, a területi különbségek pedig 25 százalékkal mérséklődnek.

Alacsony változat

Az átlagos gyermekszám országos szintje a 2016-2020 időszakig 2,2-re csökken, a területi különbségek 50 százalékkal mérséklődnek.

Magas változat

Az átlagos gyermekszám országos szintje a 2016-2020 időszakig 3,0-ra csökken, a területi különbségek változatlansága mellett.

A területi különbségeket iteratív módon úgy alakítjuk, hogy az előreszámításból adódó termékenységi értékek reprodukálják a hipotézist. A következő táblázat a hipotéziseink szerinti átlagos gyermekszámokat mutatja az egyes régiókban.

9. táblázat

Az átlagos gyermekszám hipotézisei régiók szerint, 1991-2020

Területi egység	Átlagos gyermekszám az Alapváltozat szerint				Átlagos gyermekszám 2016-2020		
	1996-2000	2001-2005	2006-2010	2011-2015	Alap	Alacsony	Magas
Közép-Magyarország	2,63	2,55	2,50	2,42	2,32	2,01	2,63
Közép-Dunántúl	2,34	2,27	2,28	2,22	2,12	1,88	2,37
Nyugat-Dunántúl	2,23	2,18	2,17	2,10	1,99	1,79	2,19
Dél-Dunántúl	2,10	2,05	2,06	2,01	1,91	1,73	2,08
Észak-Magyarország	3,72	3,56	3,37	3,21	3,09	2,53	3,66
Észak-Alföld	3,41	3,26	3,11	2,97	2,86	2,37	3,35
Dél-Alföld	2,73	2,65	2,60	2,53	2,44	2,09	2,80
Magyarország összesen	3,00	2,90	2,80	2,70	2,60	2,20	3,00

3.2. Halandóság

Három halandósági hipotézist alkalmaztunk, amelyek az 1996-2000 időszakra becsült, a férfiaknál 62,0 évet, nőknél 69,3 évet kitevő születéskor várható átlagos élettartamhoz képest kisebb-nagyobb emelkedést feltételeznek:

Alapváltozat

A várható élettartam országos szintje a 2016-2020 időszakig férfiaknál 67,0 évre, nőknél 75,0 évre emelkedik. A területi különbségek 25 százalékkal csökkennek.

Alacsony változat

A várható élettartam országos szintje a 2016-2020 időszakig férfiaknál 64,0 évre, nőknél 72,0 évre emelkedik. A területi különbségek változatlanok.

Magas változat

A várható élettartam országos szintje a 2016-2020 időszakig férfiaknál 70,0 évre, nőknél 78,0 évre emelkedik. A területi különbségek 50 százalékkal csökkennek.

A területi különbségeket itt is úgy alakítjuk, hogy az előreszámításból adódó termékenységi értékek reprodukálják a hipotézist. A következő táblázat az átlagos élettartam hipotézist mutatja a régiók szerint.

10. táblázat

A születéskor várható átlagos élettartam hipotézisei régiók szerint, 1996-2020

Területi egység	Várható élettartam az Alapváltozat szerint				Várható élettartam 2016-2020		
	1996-2000	2001-2005	2006-2010	2011-2015	Alap	Alacsony	Magas
<i>Férfiak</i>							
Közép-Magyarország	65,3	66,2	67,0	68,0	69,2	66,9	71,4
Közép-Dunántúl	61,1	62,4	63,8	65,0	66,2	62,9	69,6
Nyugat-Dunántúl	58,9	60,2	61,9	63,3	64,5	60,8	68,3
Dél-Dunántúl	64,0	65,0	65,9	67,0	68,2	65,6	70,8
Észak-Magyarország	62,5	63,7	64,9	66,1	67,4	64,5	70,3
Észak-Alföld	59,5	60,9	62,3	63,7	64,9	61,3	68,6
Dél-Alföld	60,4	61,7	63,1	64,4	65,7	62,3	69,1
Magyarország összesen	62,0	63,2	64,5	65,7	67,0	64,0	70,0
<i>Nők</i>							
Közép-Magyarország	74,7	75,6	76,2	77,2	78,6	76,8	80,4
Közép-Dunántúl	68,3	69,6	71,0	72,4	73,8	70,4	77,3
Nyugat-Dunántúl	67,0	68,3	69,8	71,2	72,5	68,7	76,2
Dél-Dunántúl	70,6	71,7	72,9	74,1	75,4	72,7	78,2
Észak-Magyarország	71,2	72,4	73,5	74,7	76,1	73,5	78,8
Észak-Alföld	64,7	66,2	68,0	69,6	71,0	66,7	75,3
Dél-Alföld	69,3	70,7	72,2	73,7	75,1	72,0	78,2
Magyarország összesen	69,3	70,7	72,2	73,6	75,0	72,0	78,0

3.3. Belföldi és nemzetközi vándorlás

A vándorlás nagyságrendje és bizonytalansága miatt fokozott óvatossággal kell eljárunk. Három hipotézist alkalmaztunk a nettó vándorlási arányszámok szintjére.

Alapváltozat

A nettó vándorlási arányszámok 25 százalékkal mérséklődnek.

Alacsony változat

A nettó vándorlási arányszámok 50 százalékkal mérséklődnek.

Magas változat

A nettó vándorlási arányszámok változatlanok.

3.4. A népesség-előreszámítás változatai

A három-három termékenységi, halandósági és vándorlási hipotézis kombinálásával számos *előreszámítási változat* képezhető. Célunk a roma lakosság létszámának, a létszámváltozás határainak kitapintása volt, ezért a hipotéziseket úgy szerveztük változatokká, hogy azok az összlétszámra képezzenek intervallumot. Ennek megfelelően Alapváltozatot, Alacsony változatot és Magas változatot számítottunk:

Változat neve	Termékenység	Élettartam	Nettó vándorlás
Alapváltozat	Alap	Alap	Alap
Alacsony változat	Alacsony	Alacsony	Alacsony
Magas változat	Magas	Magas	Magas
Idős változat	Alacsony	Magas	Alacsony
Fiatal változat	Magas	Alacsony	Magas

További két változatot képeztünk, melyet Idős és Fiatal változatnak nevezünk, és amelyekben a termékenység és a halandóság „inverz” párosítása szerepel. Ez a két változat jobban tükrözi a valóságos alternatívát az Alapváltozathoz képest, ugyanakkor kevésbé alkalmas a létszámhatárok kitapogatására. Ezért az elemzésben leginkább az Alacsony és a Magas változatot használjuk. Ugyanakkor az Idős és a Fiatal változatokra építettük az iskolázottság és a gazdasági aktivitás Alapváltozathoz képest alternatív előrebecsléseit, melyeket Felzárkózó és Lemaradó változatoknak nevezünk el.

3.5. Iskolázás, iskolai végzettség hipotézisei

A hipotézisek mind az öt végzettségi szintet érintik, és három változatot alakítottunk ki. Ezek: Alap, Felzárkózó és Lemaradó változatok. Megfogalmazásuk:

Iskolázottsági alaphipotézis

- A legalább középfokú végzettségűek aránya a 20-24 évesek között a 2001. évi 4,4 százalékról 20,0 százalékra emelkedik.
- A szakmunkás végzettségűek aránya a 25-29 évesek között a 2001. évi 18,2 százalékról 30,0 százalékra változik.
- Az érettségizettek 52,5 százaléka szerez diplomát a későbbiekben.
- A legalább szakmunkás-végzettségűek súlyarányának növekedése arányosan csökkenti a pontosan 8 osztályt végzettek és a 8 osztályt el nem végzettek csoportját.

Iskolázottsági felzárkózó hipotézis

- A legalább középfokú végzettségűek aránya a 20-24 évesek között a 2001. évi 4,4 százalékról 30,0 százalékra emelkedik.
- A szakmunkás végzettségűek aránya a 25-29 évesek között a 2001. évi 18,2 százalékról 40,0 százalékra változik.
- Az érettségizettek 70 százaléka szerez diplomát a későbbiekben.
- A legalább szakmunkás-végzettségűek súlyarányának növekedése arányosan csökkenti a pontosan 8 osztályt végzettek és a 8 osztályt el nem végzettek csoportját.

Iskolázottsági lemaradó hipotézis

- A legalább középfokú végzettségűek aránya a 20-24 évesek között a 2001. évi 4,4 százalékról 10,0 százalékra emelkedik.
- A szakmunkás végzettségűek aránya a 25-29 évesek között a 2001. évi 18,2 százalékról 20,0 százalékra változik.
- Az érettségizettek 35 százaléka szerez diplomát a későbbiekben.
- A legalább szakmunkás-végzettségűek súlyarányának növekedése arányosan csökkenti a pontosan 8 osztályt végzettek és a 8 osztályt el nem végzettek csoportját.

A három hipotézisnek megfelelően három iskolázottsági előrebecslés készült úgy, hogy párosítottuk a népesség-előreszámítás megfelelő változatával. Az így kialakuló változatok:

- **Iskolázottsági alapváltozat:**

Népességi alapváltozat + Iskolázottsági alaphipotézis

- **Iskolázottsági felzárkózó változat**

Népességi alacsony változat + Iskolázottsági felzárkózó hipotézis

- **Iskolázottsági lemaradó változat**

3.6. Gazdasági aktivitás hipotézisei

Három hipotézist fogalmaztunk meg, abból kiindulva, hogy az aktivitás és az iskolai végzettség között szoros kapcsolat van, és a következő időszakban az iskolázottsági váltás – kisebb-nagyobb mértékben – a roma népességet is érinti.

Azzal, hogy javul az iskolázottság, *ceteris paribus* javul az aktivitási-foglalkoztatottsági helyzet is, lévén, hogy becsléseink szerint a „magasabb végzettség – jobb elhelyezkedés” a roma népességben is fennáll. Miután azonban a roma népesség iskolázottsága igen alacsony, a magasabb végzettségek térnyerése viszonylag lassú, az aktivitás „automatikus” emelkedése is csak szerényebb mértékű lehet.

A magasabb aktivitáshoz, azon belül különösen a munkanélküliség visszaszorításához rövidebb távon az is szükséges, hogy a hatékonyabb területfejlesztés, a munkaerő-piaci diszkrimináció visszaszorítása és speciális programok implementálása révén csökkenjenek az aktivitás iskolai végzettségek közötti és területek közötti különbségei. A különbségek csökkentésének módja nyilvánvalóan az lehet, hogy a rosszabb helyzetben lévőket zárkóztassuk fel a jobb helyzetben lévőkhöz, miközben a jobb helyzetben lévők helyzete is javul. Ezt a folyamatot úgy modelleztük, hogy *országos referencia aktivitási arányszámokat* határoztunk meg 2021-re minden iskolai végzettségre, amelyhez a roma népesség iskolázottsági és területi arányai közelíthetnek. Ezek olyan, maximális arányok, amelyek lényegében minden iskolázottsági szinten az elérhető legmagasabb aktivitást jelentik („teljes foglalkoztatottság”).

A hipotéziseket a kurrens aktivitás és a referencia-arányokhoz történő közeledés használatával fogalmaztuk meg. Három hipotézist alkalmaztunk.

Gazdasági aktivitási alaphipotézis

A gazdaságilag aktívak korcsoport, iskolai végzettség, terület szerinti 2001-re becsült arányai a 2021-re megállapított gazdasági aktivitási referencia-arányokhoz közelítenek. A közeledés mértéke minden iskolai végzettség és terület esetében egységesen 25 százalék. A gazdaságilag aktívak létszáma így a változó korcsoport-létszámok, iskolai végzettségi struktúrák és a gazdasági aktivitási különbségek *mérsékelt* csökkenésének együttes következménye.

Gazdasági aktivitási felzárkózó hipotézis

A gazdaságilag aktívak korcsoport, iskolai végzettség, terület szerinti 2001-re becsült arányai a 2021-re megállapított gazdasági aktivitási referencia-arányokhoz közelítenek. A közeledés mértéke minden iskolai végzettség és terület esetében egységesen 50 százalék. A gazdaságilag aktívak létszáma így a változó korcsoport-létszámok, iskolai végzettségi struktúrák és a gazdasági aktivitási különbségek *jelentős* csökkenésének együttes következménye.

Gazdasági aktivitási lemaradó hipotézis

A gazdaságilag aktívak korcsoport, iskolai végzettség, terület szerinti 2001-re becsült arányai változatlanok maradnak 2021-ig. A gazdaságilag aktívak létszámának változása így a változó korcsoport-létszámok és iskolai végzettségi struktúrák együttes következménye.

A fenti hipotéziseket a megfelelő iskolai végzettségi előreszámítással kombináltuk. Ennek alapján három **munkaerő-kínálati előrebecslési változat** képződött. A következő táblázat a változatokat, azok demográfiai, iskolázottsági és aktivitási hipotéziseit, ill. azok kombinációit mutatja be:

Változat neve	Termékenység	Élettartam	Nettó vándorlás	Iskolázottság	Gazdasági aktivitás
Alapváltozat	Alap	Alap	Alap	Alap	Alap
Felzárkózó változat	Alacsony	Magas	Alacsony	Felzárkózó	Felzárkózó
Lemaradó változat	Magas	Alacsony	Magas	Lemaradó	Lemaradó

3.7. Foglalkoztatottsági hipotézis

A foglalkoztatottság alapvetően keresleti kategória, tehát – miután a kutatás a kínálat oldaláról közelít – csak technikai jellegű feltételezésekkel számolhattunk. Azt feltételeztük, hogy iskolai végzettségi szintenként az aktivitási helyzettel *arányosan* javul a foglalkoztatottság, és ez a munkanélküliség kisebb-nagyobb visszaszorulását eredményezi, miután az iskolázottság emelkedik.

Foglalkoztatottsági alaphipotézis

A foglalkoztatottak korcsoport, iskolai végzettség, terület szerinti 2001-re becsült arányai a 2021-re megállapított *gazdasági aktivitási* referencia-arányokhoz közelítenek. A közeledés mértéke minden iskolai végzettség és terület esetében egységesen 20 százalék. A foglalkoztatottak létszáma így a változó korcsoport-létszámok, iskolai végzettségi struktúrák és a foglalkoztatottsági különbségek *mérsékelt* csökkenésének együttes következménye.

Foglalkoztatottsági felzárkózó hipotézis

A foglalkoztatottak korcsoport, iskolai végzettség, terület szerinti 2001-re becsült arányai a 2021-re megállapított *gazdasági aktivitási* referencia-arányokhoz közelítenek. A közeledés mértéke minden iskolai végzettség és terület esetében egységesen 40 százalék. A foglalkoztatottak létszáma így a változó korcsoport-létszámok, iskolai végzettségi struktúrák és a foglalkoztatottsági különbségek *jelentős* csökkenésének együttes következménye.

Foglalkoztatottsági lemaradó hipotézis

A foglalkoztatottak korcsoport, iskolai végzettség, terület szerinti 2001-re becsült arányai változatlanok. A foglalkoztatottak létszáma így a változó korcsoport-létszámok és iskolai végzettségi struktúrák együttes következménye.

3.8. Munkanélküliségi hipotézis

A gazdasági aktivitás és a foglalkoztatottság előbbi hipotézisei alkalmazásával a gazdaságilag aktívak és a foglalkoztatottak előreszámításából adódik a munkanélküliség előrebecslése. Ezért külön hipotézist a munkanélküliségre *nem* alkalmaztunk.

4. A roma népesség előreszámítása nemek és életkor szerint: eredmények

A nemek és korcsoportok szerinti előrebecslés megyei bontásban készült el. Itt a régiós és az országos eredményekkel foglalkozunk, kiegészítve azzal, hogy Közép-Magyarországon belül Budapestet is vizsgáljuk.

A létszámok alakulása: gyors emelkedés

A (minősített) roma népesség létszáma 1991-ben 448 ezer fő, 2001-ben becslésünk 550 ezer főről szól, 2021-ben pedig az előreszámítás 733 és 814 ezer fő közötti számot ad, **774 ezer fős középtérrel**. 2001-hez képest az Alapváltozatban a növekedés 41 százalék, a Magas változatban csaknem 50 százalék, az Alacsony változat szerint pedig „csak” 33 százalék.

Legnagyobb a növekedés Közép-Magyarországon, ahol a létszám közel 80 ezer fővel és 80 százalékkal bővül. Nem sokkal kisebb a budapesti gyarapodás: 44 ezer fő, 73 százalék. A gyarapodás arányában ezt követi Közép-Dunántúl (60%). A létszám abszolút bővülését tekintve Észak-Magyarország áll a második helyen 64 ezer fővel.

Mindhárom változat szerint Budapest roma lakossága eléri, meghaladja a százezer, Észak-Magyarországon a kétszázezer főt.

11. táblázat

A roma lakosság létszáma, 1991-2021

Területi egység	1991	2001	2011	Alap	Alacsony	Magas
				2021		
Budapest	40400	59600	80500	103200	95900	110600
Közép-Magyarország	65800	97000	132700	173000	159600	186700
Közép-Dunántúl	22800	31000	39800	49500	45900	53200
Nyugat-Dunántúl	22200	26400	30200	33700	31900	35400
Dél-Dunántúl	63500	72400	79300	84900	82700	86800
Észak-Magyarország	123800	151500	181900	215500	204300	226500
Észak-Alföld	114500	129600	145000	161300	155200	166700
Dél-Alföld	35500	41800	48700	56300	53500	59000
Magyarország összesen	448100	549700	657600	774200	733100	814300

A magas gyermekszámok és a fiatal korösszetétel hatására a 0-19 éves fiatal népesség száma továbbra is erősen növekszik, bár a teljes népesség növekedésénél kisebb mértékben. Országosan a roma fiatalok száma 2001-hez képest negyedével emelkedik, 240 ezer főről közel 300 ezer főre.

Igencsak szóródik az átlag körül a fiatalok létszámváltozása régiók szerint. Kiemelkedik Budapest és Közép-Magyarország, 50% körüli növekedéssel. Észak-Magyarországon és Közép-Dunántúlon is 30% körüli gyarapodásra számíthatunk. Két régióban viszont stagnál / csökken a fiatalok száma: Nyugat- és Dél-Dunántúlon.

12. táblázat

A 0-19 éves roma lakosság létszáma, 1991-2021

Területi egység	1991	2001	2011	Alap	Alacsony	Magas
				2021		
Budapest	16500	21200	26800	30900	28000	33700
Közép-Magyarország	29200	38000	49000	58400	51600	65400
Közép-Dunántúl	11600	13200	14600	16500	14900	18100
Nyugat-Dunántúl	10900	10400	10200	9600	9100	9900
Dél-Dunántúl	26600	25900	25000	23000	22400	23800
Észak-Magyarország	60400	72500	87000	96900	85300	108600
Észak-Alföld	58900	63400	68700	70000	63600	76400
Dél-Alföld	16400	17500	18700	20500	18500	22600
Magyarország összesen	214000	240900	273200	294900	265400	324800

A 20-39 éves fiatal munkavállalási korúak létszámát is a dinamikus emelkedés jellemzi. A korcsoport 178 ezer főről 239 ezer főre változik, a növekedés mértéke 34%. A területi létszámváltozások 3% (Dél-Dunántúl) és 60% (Közép-Magyarország) között szóródnak.

13. táblázat

A 20-39 éves roma lakosság létszáma, 1991-2021

Területi egység	1991	2001	2011	Alap	Alacsony	Magas
				2021		
Budapest	16000	22500	28500	33600	31200	36100
Közép-Magyarország	24200	34900	45900	56000	52500	59700
Közép-Dunántúl	7200	10800	14600	15800	15200	16500
Nyugat-Dunántúl	6800	9200	10500	10200	10000	10300
Dél-Dunántúl	21500	24400	25700	25200	25100	25300
Észak-Magyarország	39200	45100	52800	64000	65000	62700
Észak-Alföld	34500	39500	44200	49800	51500	47800
Dél-Alföld	11900	14000	16400	18000	17800	18200
Magyarország összesen	145300	177900	210100	239000	237100	240500

A 40-59 éves idősebb munkavállalási korúak száma 101 ezer főről 165 ezer főre változik az előreszámítás Alapváltozatában. Tekintettel arra, hogy feltételeztük az országos roma népesség közelítő zártságát (a határokat átszelő vándorlást kismértékűnek vettük), a létszámbővülésnek két forrása van: döntően a korcsoportba bekerülő nagylétszámú korosztályoknak, utalhatunk például a 70-es években születettekre, illetve kisebb mértékben a halandóság javulásának.

14. táblázat

A 40-59 éves roma lakosság létszáma, 1991-2021

Területi egység	1991	2001	2011	Alap	Alacsony	Magas
				2021		
Budapest	6500	13200	19000	26200	25000	27300
Közép-Magyarország	10000	19700	28700	40700	38800	42400
Közép-Dunántúl	2900	5600	8300	12600	11800	13300
Nyugat-Dunántúl	3300	5100	7000	9700	9000	10200
Dél-Dunántúl	11500	16900	20900	24100	23500	24700
Észak-Magyarország	17700	25400	30900	36800	37000	36500
Észak-Alföld	15400	20500	23900	28900	29100	28400
Dél-Alföld	5500	8200	10100	12400	12300	12700
Magyarország összesen	66300	101400	129800	165200	161500	168200

A roma összlakosság növekedését másfélszeresen meghaladó bővülés több mint 60 ezer fővel növeli a korcsoport létszámát, ugyancsak szélsőséges területi változások mellett. A változások fő jellemzője, hogy míg a Dunán innen és Dél-Dunántúlon 40% körüli a gyarapodás, Budapesten, a központi régióban, Közép- és Nyugat-Dunántúlon pedig megduplázódik ennek a korcsoportnak a létszáma.

Ez a növekedés is eltörpül azonban az idősök várható létszámbővüléséhez képest. A roma lakosság öregedése ugyanis **alapvetően felgyorsul** a következő időszakban. A 60+ évesek száma 30 ezer főről 75 ezer főre, 2,5-szeresére emelkedik! Budapesten 2001-ben 2700-ra tehető az idős roma lakosok száma, számuk 2021-ben 12500 is lehet, az emelkedés 4,6-szeres. Ugyancsak négyszer annyi idős ember él majd Közép-Magyarországon, háromszor annyi Közép- és Nyugat-Dunántúlon, de mindegyik régióban legalább megduplázódik a 60+ évesek száma.

15. táblázat

A 60+ éves roma lakosság létszáma, 1991-2021

Területi egység	1991	2001	2011	Alap	Alacsony	Magas
				2021		
Budapest	1400	2700	6200	12500	11700	13500
Közép-Magyarország	2400	4400	9100	17900	16700	19200
Közép-Dunántúl	1100	1400	2300	4600	4000	5300
Nyugat-Dunántúl	1200	1700	2500	4200	3800	5000
Dél-Dunántúl	3900	5200	7700	12600	11700	13000
Észak-Magyarország	6500	8500	11200	17800	17000	18700
Észak-Alföld	5700	6200	8200	12600	11000	14100
Dél-Alföld	1700	2100	3500	5400	4900	5500
Magyarország összesen	22500	29500	44500	75100	69100	80800

A korösszetétel változása: gyorsuló öregedés

Az idősebb korcsoportok átlagot meghaladó növekedése is jelzi, hogy a magas termékenység fennmaradása mellett, helyenként annak ellenére, a hazai roma népesség demográfiai öregedése felgyorsul a következő két évtizedben. Csökkenni fog a fiatalok és a fiatal munkavállalási korúak aránya, növekedni az idősebb munkavállalási korban lévők és az idősök súlyaránya a korösszetételben. Belső arányokra lefordítva, a fiatalkori függőség (fiatalok / aktív korúak) csökken, az időskori függőség (idősök / aktív korúak) emelkedik. Nagy kérdés, hogy a teljes függőségi arány milyen irányban mozdul el. Ha még csökken, akkor a roma lakosságra az öregedési folyamatnak még a kezdeti szakasza a jellemző, míg növekedés mellett már az új, a modern társadalmakban legújabbban érvényesülő öregedési szakaszcsoportról van szó.

16. táblázat

A 0-19 évesek aránya a roma lakosságon belül, 1991-2021 (%)

Területi egység	1991	2001	2011	Alap	Alacsony	Magas
				2021		
Budapest	40,8	35,6	33,3	29,9	29,2	30,5
Közép-Magyarország	44,4	39,2	36,9	33,8	32,3	35,0
Közép-Dunántúl	50,9	42,6	36,7	33,3	32,5	34,0
Nyugat-Dunántúl	49,1	39,4	33,8	28,5	28,5	28,0
Dél-Dunántúl	41,9	35,8	31,5	27,1	27,1	27,4
Észak-Magyarország	48,8	47,9	47,8	45,0	41,8	47,9
Észak-Alföld	51,4	48,9	47,4	43,4	41,0	45,8
Dél-Alföld	46,2	41,9	38,4	36,4	34,6	38,3
Magyarország összesen	47,8	43,8	41,5	38,1	36,2	39,9

Csökken a fiatalok aránya. Országos szinten 43,8 százalékról 38,1 százalékra 5,6 százalékponttal. Az átlagosat meghaladó a roma fiatalok arányvesztése a dunántúli régiókban, a központit kivéve.

17. táblázat

A 20-59 évesek aránya a roma lakosságon belül, 1991-2021 (%)

Területi egység	1991	2001	2011	Alap	Alacsony	Magas
				2021		
Budapest	55,7	59,9	59,0	57,9	58,6	57,3
Közép-Magyarország	52,0	56,3	56,2	55,9	57,2	54,7
Közép-Dunántúl	44,3	52,9	57,5	57,4	58,8	56,0
Nyugat-Dunántúl	45,5	54,2	57,9	59,1	59,6	57,9
Dél-Dunántúl	52,0	57,0	58,8	58,1	58,8	57,6
Észak-Magyarország	46,0	46,5	46,0	46,8	49,9	43,8
Észak-Alföld	43,6	46,3	47,0	48,8	51,9	45,7
Dél-Alföld	49,0	53,1	54,4	54,0	56,3	52,4
Magyarország összesen	47,2	50,8	51,7	52,2	54,4	50,2

Az aktív korúak aránya ellentmondásos képet vázol. Országosan az arány emelkedik, legalábbis az Alapváltozatban és az Alacsony változatban, de az emelkedés szerény mértékű (1 százalékpont). A régiókban növekedés és csökkenés is előfordul. Erősen emelkedik az aktív korúak aránya Közép- és Nyugat-Dunántúlon, kisebb mértékben Észak-Magyarországon és Észak-Alföldön. Csökken Budapesten, valamelyest mérséklődik a központi régióban és a maradék régiókban.

Egyértelműen, jelentősen emelkedik az idősek népességén belüli aránya. Országosan 5,4 százalékról 9,7 százalékra, közel megkétszereződik a 60+ évesek súlya. Az idősek különösen Budapest roma lakosságában gyarapodnak: arányuk 4,5 százalékról 12,1 százalékra változik.

18. táblázat

A 60+ aránya a roma lakosságon belül, 1991-2021 (%)

Területi egység	1991	2001	2011	Alap	Alacsony	Magas
				2021		
Budapest	3,5	4,5	7,7	12,1	12,2	12,2
Közép-Magyarország	3,6	4,5	6,9	10,3	10,5	10,3
Közép-Dunántúl	4,8	4,5	5,8	9,3	8,7	10,0
Nyugat-Dunántúl	5,4	6,4	8,3	12,5	11,9	14,1
Dél-Dunántúl	6,1	7,2	9,7	14,8	14,1	15,0
Észak-Magyarország	5,3	5,6	6,2	8,3	8,3	8,3
Észak-Alföld	5,0	4,8	5,7	7,8	7,1	8,5
Dél-Alföld	4,8	5,0	7,2	9,6	9,2	9,3
Magyarország összesen	5,0	5,4	6,8	9,7	9,4	9,9

A teljes függőségi arány a nem-aktív korcsoportok (fiatalok és idősek, esetünkben 0-19 és 60+ évesek) viszonyát mutatja az aktív korcsoporthoz (munkavállalási korúak, esetünkben 20-59 évesek). A függőségi arány jelzi az eltartási kötelezettség mértékét. Ez azonban távolról sem a valós eltartási teher, ami egy munkavállalóra jut, hiszen az aktív korosztályokban távolról sem (a roma lakosságban pedig különösen nem) mindenki foglalkoztatott.

A legfontosabb megállapításunk az, hogy a függőségi arányok a roma népességben **rendkívül magasak**. Az 1-hez közeli, azt meghaladó arányok olyan népességekre jellemzőek, amelyek valamilyen "kényszer" hatása alatt állnak. Ilyen "kényszer" lehet a modernizációs elmaradottság (agrárnépességek), de vallási-kulturális sajátosságok is okozhatnak ilyen eredményeket. Mindenesetre azt mondhatjuk, hogy **a roma lakosság még távolról sem mutatja azokat a függőségi szinteket (0,5-0,6 körül), amik az ún. demográfiai átmenetüket folytató, éppen befejező népességek sajátjai**. A roma népesség jövőjének nagy kérdése, hogyan alakulnak ezek az arányok. A gyors csökkenés azt jelentené (az Alacsony változat jelez ilyen irányt), hogy a potenciális eltartási kötelezettség mérséklését a gyermekszám visszafogásával oldja a népesség. A stagnálás (Magas változat) pedig egy elhúzódó, magas szintű tehervállalást jelez, esetleg olyan specifikummal, hogy *egyáltalán nem fog csökkenni a függőségi arány*. Hiszen a modern, (első) demográfiai átmenetüket befejezett népességekben is emelkedés van, célozva a korábbi magas szinteket!

Az láthatjuk a táblázatból, hogy míg országosan a roma népességre vonatkozó függőségi arány valamelyest csökken, vannak olyan régiók, ahol a csökkenés igencsak számottevő, és vannak olyanok is, ahol növekedés látszik. Budapesten és egészében Közép-Magyarországon lódul meg olyan mértékben az öregedés, hogy az a függőség emelkedését váltja ki. A Dunántúlon még a csökkenési fázis van napirenden, míg a Dunán innen a magas szinten történő stagnálás. Kirívóan magas és változatlan szintű a függőségi arány Észak-Magyarországon és az Észak-Alföldön.

19. táblázat

A teljes függőségi arány alakulása a roma lakosságban, 1991-2021

Területi egység	1991	2001	2011	Alap	Alacsony	Magas
				2021		
Budapest	0,80	0,67	0,69	0,73	0,71	0,74
Közép-Magyarország	0,92	0,78	0,78	0,79	0,75	0,83
Közép-Dunántúl	1,26	0,89	0,74	0,74	0,70	0,79
Nyugat-Dunántúl	1,20	0,85	0,73	0,69	0,68	0,73
Dél-Dunántúl	0,92	0,75	0,70	0,72	0,70	0,74
Észak-Magyarország	1,18	1,15	1,17	1,14	1,00	1,28
Észak-Alföld	1,29	1,16	1,13	1,05	0,93	1,19
Dél-Alföld	1,04	0,88	0,84	0,85	0,78	0,91
Magyarország összesen	1,12	0,97	0,93	0,92	0,84	0,99

A teljes függőségi arányon belül érezhetően módosulni fog a fiatalok és az idősek irányában megnyilvánuló függőség (eltartás). Viharos tempóban közelít az idősek száma a fiatalokéhoz, új súlypontokat jelölve ki a roma népességben belül az eltartási kérdésekben.

5. A roma népesség előreszámítása iskolai végzettség szerint: eredmények

Három változatban: Alap, Felzárkózó és Lemaradó változatokban készítettük el az iskolai végzettségi létszámok előreszámítását a roma népességben. Ezeket a változatokat egy-egy népességi előreszámításra építettük rá.

Az iskolázottsági hipotézisek minden iskolai végzettségben kedvező változásokat, a jelenlegi szintekhez képest a magasabb végzettségek nagy arányú elérését feltételezik, de mégsem biztos, hogy ezek kielégítőnek mutatkoznak a résznépesség egészére nézve, hiszen azt mindenekelőtt az alacsony iskolai végzettségűek számának (*a gyermekeknek*) a növekedése jellemzi.

A 15+ éves népesség száma 1991-ben 285 ezernek, 2001-ben 362 ezernek, 2021-ben 545–554 ezer fő között becsülhető, a növekedés 2001-hez képest 180–190 ezer fő. Kétséges, hogy ezt a létszámnövekedést a kialakult iskolai végzettségi arányok reális módosulása mellett a roma népesség végzettségben követni tudja.

A számítások szerint nagy eredménynek könyvelhető el, hogy a 8 osztály alattiak száma valamelyest mérséklődik minden változatban. Nem sokkal, hiszen 2001-ben 124 ezer, 2021-ben 100–110 ezer főre számíthatunk. Arányaiban azonban a csökkenés sokkal nagyobbak látszik: a 2001. évi 34 százalékról 17-21 százalékra.

A számítások szerint tömegesen végzik el a 8 osztályt a roma fiatalok, és ez a továbbélőkkel együtt masszív létszámnövekedést vált ki. A pontosan 8 osztályt végzettek száma 1991-ben 125 ezer, 2001-ben 185 ezer fő. 2021-ben egyrészt 270–330 ezer fő lehet ebben a csoportban, vagyis 90–150 ezerrel több mint 2001-ben. Másrészt hozzá kell számítani a magasabb iskolai végzettségűek növekményét is: 50–130 ezer főt. Ez együtt azt jelenti,

hogy 2001-hez képest az általános iskolát (legalább) elvégzettek száma 200 ezer fő körüli növekményt mutat, ami mindenképpen pozitív fejleménynek értékelhető.

Más oldalról viszont azt kell látni, hogy a 8 osztályos végzettség tömeges megszerzésétől még hosszú út vezet az iskolázottsági szintnek a munkaerő-piaci követelményeknek megfelelő növeléséig. Ezért a legfeljebb 8 osztályt végzettek mostani 300 ezer főről 370–440 ezer főre növekvő csoportja igen komoly szociális és foglalkoztatási probléma-növekedést jelez a következő két évtizedben.

20. táblázat

A 15+ éves roma népesség előreszámítása iskolai végzettség szerint

Befejezett legmagasabb iskolai végzettség szintje	1991	2001	változat szerint 2021-ben		
			Alap	Felzárkózó	Lemaradó
<i>15+ éves népességben (fő)</i>					
Nincs 8 osztálya	133450	123740	104930	97040	112320
8 osztályt végzett	124290	184590	301390	273740	327140
Szakmunkás végzettségű	22700	42590	88670	113150	67180
Érettségizett	3490	9110	41050	51080	29340
Felsőfokú végzettségű	670	1660	13090	18060	8530
<i>Összesen</i>	284600	361690	549130	553070	544510
<i>15+ éves népességben (%)</i>					
Nincs 8 osztálya	46,9	34,2	19,1	17,5	20,6
8 osztályt végzett	43,7	51,0	54,9	49,5	60,1
Szakmunkás végzettségű	8,0	11,8	16,1	20,5	12,3
Érettségizett	1,2	2,5	7,5	9,2	5,4
Felsőfokú végzettségű	0,2	0,5	2,4	3,3	1,6
<i>Összesen</i>	100,0	100,0	100,0	100,0	100,0

Mindeközben a roma népesség modernizációs folyamatai a lehetőségekhez képest jelentősen előrehaladnak – ez a számítások alaphipotézise. A szakmunkás végzettségűek száma 43 ezer főről 70–110 ezerre emelkedhet, a középfokú végzettségűeké 9 ezerről 30–50 ezerre. A felsőfokú végzettségűek valóságos boom-ja látszik a számításokból, 1700 főről 9–18 ezer főre.

Természetesen ezek számítási eredmények, a hipotézisek következményei, de mint ilyenek, át is fordíthatók megvalósulási „követelményrendszerre”. Ehhez biztosítani kell – az öregedési és halandósági tényezőket leszámítva – a következő 20 évben 40-60 ezer szakmunkás képzését, 30-40 ezer roma fiatal számára az érettségi vizsga letételét, 15 ezer főnél a diploma megszerzését. Ne feledkezzünk meg az általános iskola befejezéséről sem, amely 150 ezer fiatal érint a következő időszakban.

A területi változásokat a differenciált javulás jellemzi. Országosan a 15+ éves roma népesség létszáma 52 százalékkal emelkedik 2021-ig (az Alapváltozat szerint), ezen belül 32 százalékkal a legfeljebb 8 osztályt végzettek és 170 százalékkal a legalább szakmunkás végzettségűek száma.

Régiók szerint a 15+ évesek száma 27% (Dél-Dunántúl) és 89% (Közép-Magyarország) között változik 2001-2021 között. A változás mértéke a legfeljebb 8 osztály végzetteknél 11% és 63% között van, ugyancsak az előbbi két régióban. A legalább szakmunkás végzettségűek

létszámváltozásának intervalluma 121% (Dél-Dunántúl) és 188% (Észak-Magyarország), tehát a létszám mindenütt legalább megduplázódik a következő táblázat szerint.

21. táblázat

A 15+ éves roma népesség létszámának területi előrebecslése iskolai végzettség szerint, 2001, 2021 (Alapváltozat)

Terület	2001-ben			2021-ben az Alapváltozat szerint		
	legfeljebb 8 osztálya van	legalább szakmunkás	együtt	legfeljebb 8 osztálya van	legalább szakmunkás	együtt
Budapest	32051	11915	43966	50116	30678	80794
Közép-Magyarország	52721	15721	68442	86078	43492	129570
Közép-Dunántúl	17727	3626	21353	26984	10082	37066
Nyugat-Dunántúl	16051	2209	18260	20784	5669	26453
Dél-Dunántúl	45190	7858	53048	50222	17333	67555
Észak-Magyarország	81237	11740	92977	106743	33868	140611
Észak-Alföld	71140	8047	79187	85231	22042	107273
Dél-Alföld	24264	4158	28422	30288	10328	40616
Magyarország összesen	308330	53359	361689	406330	142814	549144

Országosan a legalább szakmunkás végzettségűek száma 89 ezer fővel emelkedik, ebből Közép-Magyarország 28 ezer, Észak-Magyarország 22 ezer, Észak-Alföld 14 ezer fővel részesedik. Ez nagyjából megfelelhet a végzettek számának a következő időszakban, vagyis ilyen kapacitások (tárgyi, személyi, támogatásbeli) biztosítása indokolt a szak- és a magasabb szintű képzésben a roma fiatalok részére.

6. A roma népesség gazdasági aktivitásának és inaktivitásának előrebecslése: eredmények

6.1. A gazdaságilag aktívak előrebecslése

A gazdasági aktivitás előrebecslését – scenárió jelleggel – három változatban: Alap, Felzárkózó és Lemaradó változatokban készítettük el. A hipotézisek közül a Lemaradó változat kizárólag a demográfiai és az iskolai végzettségben bekövetkező változásokat vezette át a gazdasági aktivitásra, feltételezve, hogy a kialakult aktivitási szintek korcsoport és iskolai végzettség metszetben nem változnak. Az Alapváltozat a „teljes foglalkoztatottsághoz” (az ún. országos referencia-arányokhoz) történő 25 százalékos közeledést, a Felzárkózó változat 50%-os közeledést alkalmazott.

A gazdaságilag aktív népesség számát 1991-ben 163 ezer főnek becsültük az 1990. évi népszámlálási roma nemzetiségi aktivitásának alkalmazásával. 1996-ban a 2001-re becsült aktivitási arányszámokkal 121 ezer fős becslés adódik, 2001-ben 139 ezer fő. Mindez a 15 éves és idősebb népesség 57, 37 és 39 százaléka.

Az Alapváltozat szerint a gazdaságilag aktívak száma 2011-ben 189 ezer fő, 2021-ben 244 ezer fő, tehát jelentősen emelkedik, 2001-hez képest több mint 100 ezer fővel, 1996-hoz

képezt pedig megduplázódik. Arányuk a 15+ éves népességben 44 százalékra emelkedik. A létszámemelkedés mintegy négyötöde vezethető vissza a demográfiai és az iskolázottsági változásokra, egyötöde pedig a feltételezett gazdasági prosperitás és területi kiegyenlítődés révén keletkezik. Ez is azt mutatja, hogy a roma népesség gazdasági aktivitásának jövője *rendkívül sérülékeny*, hiszen az automatizmusok 100 ezer fővel növelnék a létszámot, és már e mögé is megfelelő számú munkahelyet és / vagy szociális ellátást kell állítani, nem is szólva a feltételezett többlet-aktivitásról, ami szerény mértékben közelítené a roma népesség aktivitását az összlakosságéhoz.

A Lemaradó változat szerint a gazdaságilag aktívok száma 2021-ben 212 ezer fő, a 2001-évinél 70 ezer fővel több. Ez is aláhúzza, hogy a roma népesség jelenlegi helyzetében még a Lemaradó változatnál rosszabb scenáriók is elképzelhetők. Ez például abban az esetben következhet be, ha a magasabb végzettség térnyerése a roma népességben nem párosul az aktivitás szinten tartásával a különböző iskolai végzettségű csoportokban. Például, ha a megnövelt létszámú szakmunkás-réteg elhelyezkedési esélyei lényegesen rosszabbak lesznek a jelenleginél, vagy a felsőfokon végzettek nem találnak elég munkalehetőséget, stb. A változatban az aktívok aránya a 15+ éves népességben 2021-ben 39 százalék, tehát megmarad a jelenlegi szinten.

A Felzárkózó változat szerint 2021-ben gazdaságilag aktív lenne 276 ezer fő, vagyis duplája annak, amit 2001-re számítottunk. A gazdaságilag aktívok aránya a 15+ évesekhez képest eléri az 50 százalékot, vagyis *a teljes népesség jelenlegi szintjét*.

22. táblázat

A gazdaságilag aktív roma népesség előreszámítása iskolai végzettség szerint

Befejezett legmagasabb iskolai végzettség szintje	1991	2001	Alap	Felzárkózó	Lemaradó
			változat szerint 2021-ben		
<i>Gazdaságilag aktív (fő)</i>					
Nincs 8 osztálya	52404	29741	29040	31175	26267
8 osztályt végzett	86207	75162	127828	129958	122540
Szakmunkás végzettségű	20270	28241	57657	76727	42598
Érettségizett	2924	5082	20286	24978	14797
Felsőfokú végzettségű	572	1188	9117	13354	5568
<i>Összesen</i>	162377	139414	243928	276192	211770
<i>15+ éves népességben (%)</i>					
Nincs 8 osztálya	39,3	24,0	27,7	32,1	23,4
8 osztályt végzett	69,4	40,7	42,4	47,5	37,5
Szakmunkás végzettségű	89,3	66,3	65,0	67,8	63,4
Érettségizett	83,9	55,8	49,4	48,9	50,5
Felsőfokú végzettségű	85,4	71,5	69,6	73,9	65,3
<i>Összesen</i>	57,1	38,5	44,4	49,9	38,9

Az iskolai végzettséget tekintve 2001-ben a gazdaságilag aktívok között a 8 osztály alattiak száma 30 ezer fő, a 8 osztályt végzettek száma 75 ezer fő, a szakmunkás végzettségű aktívok száma 28 ezer fő volt, középfokú végzettségű volt 5100 fő, felsőfokú végzettségű 1200 fő.

2021-ben az Alapváltozat szerint a gazdaságilag aktívok között 29 ezer főnek nem lesz még 8 osztályos végzettsége, 128 ezer főnek pedig pontosan annyi lesz. 58 ezer szakmunkás,

20 ezer érettségizett és 9 ezer diplomás roma lakos lesz állásban, illetve keres aktívan munkát. A 8 osztályt nem végzettek kivéve minden kategóriában igen jelentős a létszámbővülés.

A területi változásokat a differenciált javulás jellemzi. Országosan a 15+ éves gazdaságilag aktív roma népesség létszáma 75 százalékkal emelkedik 2021-ig (az Alapváltozat szerint), ezen belül 50 százalékkal a legfeljebb 8 osztályt végzettek és 152 százalékkal a legalább szakmunkás végzettségűek száma.

Régiók szerint a 15+ éves gazdaságilag aktívak száma 44% (Dél-Dunántúl) és 104% (Közép-Magyarország) között változik 2001-2021 között. A változás mértéke a legfeljebb 8 osztály végzettekénél 23% és 74% között van, ugyancsak az előbbi két régióban. A legalább szakmunkás végzettségűek létszámváltozásának intervalluma 105% (Dél-Dunántúl) és 172% (Közép-Dunántúl), tehát a létszám mindenütt legalább megduplázódik.

23. táblázat

A gazdaságilag aktív roma népesség létszámának területi előrebecslése iskolai végzettség szerint, 2001, 2021 (Alapváltozat)

Terület	2001-ben gazdaságilag aktív			2021-ben az Alapváltozat szerint gazdaságilag aktív		
	legfeljebb 8 osztálya van	legalább szakmunkás	együtt	legfeljebb 8 osztálya van	legalább szakmunkás	együtt
Budapest	13059	7985	21044	20763	19405	40168
Közép-Magyarország	20648	10476	31124	35844	27415	63259
Közép-Dunántúl	6398	2438	8836	11587	6633	18220
Nyugat-Dunántúl	5935	1498	7433	8842	3466	12308
Dél-Dunántúl	16052	5484	21536	19722	11223	30945
Észak-Magyarország	26852	7395	34247	38901	19966	58867
Észak-Alföld	21001	4735	25736	30493	12353	42846
Dél-Alföld	8017	2485	10502	11479	6004	17483
Magyarország összesen	104903	34511	139414	156868	87060	243928

A régiók szintjén a gazdaságilag aktívak növekedése a legnagyobb nagyságú Közép-Magyarországon, meghaladja a 32 ezer főt. Észak-Magyarországon 25 ezer fős, Észak-Alföldön 16-17 ezer fős bővülésre kell számítani. Az emelkedés minden régióban legalább 5 ezer főt tesz ki.

A gazdaságilag aktívak aránya a 15+ éves népességben a 2001. évi 39 százalékról 44 százalékra emelkedik, az alacsony végzettségű csoportban 34%-ról 39%-ra nő, míg a magasabb végzettségűeknél csökken: 64%-ról 61%-ra. Mindebben természetesen benne van a korstruktúra hatása, az öregedés fokozódása.

6.2. A foglalkoztatottság előrebecslése

A foglalkoztatottság előrebecslését szintén három változatban: Alap, Felzárkózó és Lemaradó változatokban készítettük el. A hipotézisek közül a Lemaradó változat kizárólag a demográfiai és az iskolai végzettségben bekövetkező változásokat vezette át a foglalkoztatottságra, feltételezve, hogy a kialakult foglalkoztatottsági arányok korcsoport és iskolai végzettség metszetben nem változnak. Az Alapváltozat a „teljes

foglalkoztatottsághoz” (az ún. országos referencia-arányokhoz) történő 20 százalékos közeledést, a Felzárkózó változat 40%-os közeledést alkalmazott.

A foglalkoztatott népesség számát 1991-ben 134 ezer főnek becsültük az 1990. évi népszámlálási roma nemzetiségű népességének foglalkoztatottsági arányai alkalmazásával. 1996-ban a 2001-re becsült foglalkoztatottsági arányszámokkal mindössze 67 ezer fős foglalkoztatotti becslés (!!!) adódik, 2001-ben 81 ezer fő. Mindez a 15 éves és idősebb népesség 47, 20 és 22 százaléka (!!!).

Az Alapváltozat szerint a foglalkoztatottak száma 2011-ben 126 ezer fő, 2021-ben 179 ezer fő, tehát igen jelentősen emelkedik, 2001-hez képest 100 ezer fővel, 1996-hoz képest pedig megháromszorozódik! Arányuk a 15+ éves népességben 33 százalékra emelkedik. A létszámemelkedés döntően a demográfiai és az iskolázottsági változások következménye, úgy is fogalmazhatunk, hogy a foglalkoztatottak számának növekedése a roma lakosság körében *demográfiai szükségszerűség*.

A Lemaradó változat szerint a foglalkoztatottak száma 2021-ben 135 ezer fő, a 2001-évinél 60 ezerrel több, ez az a minimum, amit a népesség gyarapodása és az iskolai végzettség emelkedése „kivált”. A Felzárkózó változat szerint 2021-ben foglalkoztatott lenne 223 ezer fő, vagyis közel háromszorosa annak, amit 2001-re becsülhetünk. Arányuk a 15+ évesekhez képest eléri a 40 százalékot.

24. táblázat

A foglalkoztatott roma népesség előreszámítása iskolai végzettség szerint

Befejezett legmagasabb iskolai végzettség szintje	1991	2001	Alap	Felzárkózó	Lemaradó
			változat szerint 2021-ben		
<i>Foglalkoztatott (fő)</i>					
Nincs 8 osztálya	40465	8735	14625	20075	8093
8 osztályt végzett	71389	41879	86697	98373	71078
Szakmunkás végzettségű	18583	24215	50982	68653	37453
Érettségizett	2694	4719	18576	23078	13495
Felsőfokú végzettségű	531	1143	8610	12643	5250
<i>Összesen</i>	133662	80691	179490	222822	135369
<i>15+ éves népességben (%)</i>					
Nincs 8 osztálya	30,3	7,1	13,9	20,7	7,2
8 osztályt végzett	57,4	22,7	28,8	35,9	21,7
Szakmunkás végzettségű	81,9	56,9	57,5	60,7	55,7
Érettségizett	77,3	51,8	45,2	45,2	46,0
Felsőfokú végzettségű	79,3	68,8	65,8	70,0	61,6
<i>Összesen</i>	47,0	22,3	32,7	40,3	24,9

2001-ben a foglalkoztatottak között a 8 osztály alattiak száma mindössze 9 ezer fő, 1990/91-ben még 40 ezer főt becsülhettünk. A 8 osztályt végzettek száma 42 ezer fő, a szakmunkás végzettségűeké 24 ezer fő volt, középfokú végzettségű volt 4700 fő, felsőfokú végzettségű 1100 fő.

2021-ben az Alapváltozat szerint a foglalkoztatottak között 15 ezer főnek nem lesz még 8 osztályos végzettsége sem, 87 ezer főnek pedig pontosan annyi lesz. 51 ezer szakmunkás, 19 ezer érettségizett és 8600 diplomás roma lakos lesz állásban. Ez azt jelenti, hogy minden

iskolai végzettségi szinten közel duplázódást, a magasabb végzettségűeknél négyszer-nyolcszor nagyobb létszámokat jelez az előreszámítás.

A területi változásokat itt is a differenciált növekedés jellemzi. Országosan a foglalkoztatott roma népesség létszáma 122 százalékkal emelkedik 2021-ig (az Alapváltozat szerint), ezen belül 100 százalékkal a legfeljebb 8 osztályt végzettek és 160 százalékkal a legalább szakmunkás végzettségűek száma. Régiók szerint a foglalkoztatottak száma 80% (Dél-Dunántúl) és 160% (Észak-Alföld) között változik 2001-2021 között. A változás mértéke a legfeljebb 8 osztály végzettekénél 60% és 150% között van, ugyancsak az előbbi két régióban. A legalább szakmunkás végzettségűek létszámváltozásának intervalluma 110% (Dél-Dunántúl) és 200% (Észak-Magyarország).

25. táblázat

A foglalkoztatott roma népesség létszámának területi előrebecslése iskolai végzettség szerint, 2001, 2021 (Alapváltozat)

Terület	2001-ben foglalkoztatott			2021-ben az Alapváltozat szerint foglalkoztatott		
	legfeljebb 8 osztálya van	legalább szakmunkás	együtt	legfeljebb 8 osztálya van	legalább szakmunkás	együtt
Budapest	9965	7870	17835	17294	19063	36357
Közép-Magyarország	14619	10227	24846	28207	26697	54904
Közép-Dunántúl	4003	2373	6376	8541	6443	14984
Nyugat-Dunántúl	3702	1474	5176	6614	3405	10019
Dél-Dunántúl	8260	5050	13310	13224	10522	23746
Észak-Magyarország	9325	5304	14629	21239	15887	37126
Észak-Alföld	6691	3583	10274	16165	10084	26249
Dél-Alföld	4014	2066	6080	7332	5130	12462
Magyarország összesen	50614	30077	80691	101322	78168	179490

A foglalkoztatottak aránya a 15+ éves népességben a 2001. évi 22 százalékról 33 százalékra emelkedhet az Alapváltozat hipotézisei szerint. Az alacsony végzettségű csoportban a ráta 16%-ról 22%-ra nő, míg a magasabb végzettségűeknél csökken: 56%-ról 54%-ra. Ebben is – mint a gazdasági aktivitásnál – a korstruktúra hatása, az öregedés játszik szerepet.

6.3. A munkanélküliség előrebecslése

A munkanélküliség előrebecslését a gazdasági aktivitás és a foglalkoztatottság előreszámításának különbségeként értelmeztük. Így szintén három változatban: Alap, Felzárkózó és Lemaradó változatokban készítettük el. Emlékeztetünk arra, hogy a Lemaradó változat mind az aktivitás, mind a foglalkoztatottság esetében lényegében csak a létszámváltozásokat vezeti át (demográfiai, iskolai végzettségi). Az Alapváltozat a „teljes foglalkoztatottsághoz”, az ún. országos referencia-arányokhoz az aktivitásnál 25, a foglalkoztatottságnál 20 százalékos, a Felzárkózó változat 50, illetve 40 százalékos közeledést irányzott elő.

A munkanélküli népesség számát 1991-ben 29 ezer főnek becsültük az 1990. évi népszámlálás roma nemzetiségű népessége arányai alkalmazásával. 2001-ben 59 ezer fő munkanélküli adódik becsléseink alapján. Mindez a 15 éves és idősebb népesség 10 és 16 százaléka, és munkanélküliségi rátában kifejezve 18 és 42 százalék (!!!).

Az Alapváltozat szerint a munkanélküliek száma 2021-ben 64 ezer fő, tehát kismértékben tovább *emelkedik*, 2001-hez képest 6 ezer fővel. Ez azonban messze elmarad a roma népesség általános létszámbővülésétől. A munkanélküliek aránya a 15+ éves népességben így 16 százalékról 12 százalékra *csökken*, a munkanélküliségi ráta pedig 42,3 százalékról egészen nagymértékben, 26-27 százalékra mérséklődik. A létszámemelkedést erősítik a demográfiai trendek, csökkenti az iskolázottsági váltás és a feltételezett gazdasági prosperitás. Emiatt a munkanélküliek esetében még inkább úgy fogalmazhatunk, hogy csökkenése – az iskolai végzettség és a romákat (is) foglalkoztató munkahelyek látványos bővülése révén – *demográfiai szükségszerűség*.

Az iskolai végzettség javítása *mellett* a rövidebb távon is ható foglalkoztatás-ösztönzés szükségességét aláhúzza a Lemaradó változat. Eszerint ugyanis a munkanélküliek száma 2021-ben 76 ezer fő, a 2001. évinél csaknem 20 ezerrel még több. A Felzárkózó változat szerint ugyanakkor 2021-ben munkanélküli lenne 53 ezer fő, vagyis 5 ezer fővel kevesebb a jelenleginél. A munkanélküliségi ráta a Lemaradó változatban még húsz év múlva is rendkívül magas, 36 százalék, a Felzárkózóban viszont 20% alá csökken, és **újra megközelíti az 1990-es eleji szintet**.

A különböző iskolai végzettségűek között hatalmas differenciák vannak a munkanélküliségben. 2001-ben a 8 osztály alattiak munkanélküliségi rátája 71 százalék, a 8 osztályt végzettké 44 százalék. A magasabb végzettségűek állástalansága ettől gyökeresen eltér, és lényegében a megfelelő iskolai végzettségű össznépeesség szintjén van.

Az előreszámítás szerint a 8 osztály alattiak munkanélkülisége 2021-ben 36-69, a pontosan 8 osztályt végzettké 24-42 százalék, tehát továbbra is igen magas, de már nem az a kirívó szint, ami jelenleg mérhető. A többi szinten lényegében stagnálás van, a legalább érettségizetteknél enyhe emelkedést becsültünk előre.

A területi változások igen differenciáltak, növekedés, csökkenés egyaránt előfordul. Országosan a munkanélküli népesség száma 5 ezerrel emelkedik 2021-ig (az Alapváltozat szerint), ezen belül a munkanélküliek zömét kitevő alacsony végzettségűek száma csak ezer fővel, míg a magasabb végzettségűeké 4-5 ezerrel. Régiók szerint a munkanélküliek száma leginkább csökken a Dél-Dunántúlon, leginkább nő Közép-Magyarországon és a Közép-Dunántúlon. A kritikus észak-magyarországi és észak-alföldi régióban nem változik az állástalanok száma.

26. táblázat

A munkanélküli roma népesség előreszámítása iskolai végzettség szerint

Befejezett legmagasabb iskolai végzettség szintje	1991	2001	Alap	Felzárkózó	Lemaradó
			változat szerint 2021-ben		
<i>Munkanélküli (fő)</i>					
Nincs 8 osztálya	11939	21006	14415	11100	18174
8 osztályt végzett	14818	33283	41131	31585	51462
Szakmunkás végzettségű	1687	4026	6675	8074	5145
Érettségizett	230	363	1710	1900	1302
Felsőfokú végzettségű	41	45	507	711	318
<i>Összesen</i>	28715	58723	64438	53370	76401
<i>15+ éves népességben (%)</i>					
Nincs 8 osztálya	8,9	17,0	13,7	11,4	16,2
8 osztályt végzett	11,9	18,0	13,6	11,5	15,7
Szakmunkás végzettségű	7,4	9,5	7,5	7,1	7,7
Érettségizett	6,6	4,0	4,2	3,7	4,4
Felsőfokú végzettségű	6,1	2,7	3,9	3,9	3,7
<i>Összesen</i>	10,1	16,2	11,7	9,6	14,0
<i>Munkanélküliségi ráta (%)</i>					
Nincs 8 osztálya	22,8	70,6	49,6	35,6	69,2
8 osztályt végzett	17,2	44,3	32,2	24,3	42,0
Szakmunkás végzettségű	8,3	14,3	11,6	10,5	12,1
Érettségizett	7,9	7,1	8,4	7,6	8,8
Felsőfokú végzettségű	7,2	3,8	5,6	5,3	5,7
<i>Összesen</i>	17,7	42,1	26,4	19,3	36,1

27. táblázat

A munkanélküli roma népesség létszámának területi előrebecslése iskolai végzettség szerint, 2001, 2021 (Alapváltozat)

Terület	2001-ben munkanélküli			2021-ben az Alapváltozat szerint munkanélküli		
	legfeljebb 8 osztálya van	legalább szakmunkás	együtt	legfeljebb 8 osztálya van	legalább szakmunkás	együtt
Budapest	3094	115	3209	3469	342	3811
Közép-Magyarország	6029	249	6278	7637	718	8355
Közép-Dunántúl	2395	65	2460	3046	190	3236
Nyugat-Dunántúl	2233	24	2257	2228	61	2289
Dél-Dunántúl	7792	434	8226	6498	701	7199
Észak-Magyarország	17527	2091	19618	17662	4079	21741
Észak-Alföld	14310	1152	15462	14328	2269	16597
Dél-Alföld	4003	419	4422	4147	874	5021

Ami a munkanélküliségi ráta alakulását illeti, a következő táblázat mutat rá arra, hogy egyrészt az alacsony végzettségűek állástalansága mindenütt magas, de különösen magas a két észak-keleti régióban. Másfelől a magasabb végzettségűek munkanélkülisége között

drámai különbségek vannak a dunántúli és a keleti régiók között. Mindkét szegmensben – alacsony és magas végzettségűek – a különbségek olyan nagyok, hogy egészen különleges kezelést, kezeléseket igényelnek. Ennek / ezeknek kialakítása – úgy tűnik – a hazai roma népesség modernizációjának, fokozatos integrációjának nélkülözhetetlen eleme.

28. táblázat

Munkanélküliségi ráta becslése régiók és iskolai végzettség szerint

Terület	2001-ben munkanélküliségi ráta			2021-ben az Alapváltozat szerint munkanélküliségi ráta		
	legfeljebb 8 osztálya van	legalább szakmunkás	együtt	legfeljebb 8 osztálya van	legalább szakmunkás	együtt
Közép-Magyarország	29,4	2,4	20,4	21,3	2,7	13,2
Közép-Dunántúl	37,6	2,5	28,0	26,3	2,9	17,8
Nyugat-Dunántúl	37,8	1,4	30,5	25,3	1,8	18,7
Dél-Dunántúl	48,7	8,1	38,4	33,0	6,3	23,4
Észak-Magyarország	65,4	28,4	57,4	45,4	20,5	36,9
Észak-Alföld	68,3	24,5	60,2	47,0	18,3	38,8
Dél-Alföld	50,1	16,9	42,3	36,1	14,7	28,6
Magyarország összesen	51,9	12,9	42,3	35,4	10,3	26,5

6.4. A gazdaságilag nem aktívak előrebecslése

Az 1990-es évek elején a gazdaságilag nem aktív népesség számát 285 ezer főnek becsültük. 2001-ben 410 ezer fő adódik becsléseink alapján. Az Alapváltozat szerint a nem aktívak száma 2021-ben 530 ezer fő, tehát ütemesen tovább *emelkedik*, 2001-hez képest 120 ezer fővel. A Felzárkózó változatban, a magasabb aktivitás hatására, a létszám „csak” 477 ezer fő, ez is 70 ezerrel több mint 2001-ben. Tekintettel a roma népesség általános helyzetére, a létszámalakulásokból a szociális ellátási igények igen jelentős növekedése következik, nagy területi differenciákkal.

29. táblázat

A gazdaságilag nem aktív roma népesség előreszámítása iskolai végzettség szerint

Befejezett legmagasabb iskolai végzettség szintje	1991	2001	Alap	Felzárkózó	Lemaradó
			változat szerint 2021-ben		
<i>Gazd. nem aktív (fő)</i>					
Nincs 8 osztálya	244568	282006	300873	265503	336118
8 osztályt végzett	38064	109431	173586	143775	204595
Szakmunkás végzettségű	2430	14343	31010	36427	24585
Érettségizett	563	4031	20766	26093	14533
Felsőfokú végzettségű	98	474	3978	4709	2958
<i>Összesen</i>	285723	410285	530213	476507	582789